

Memòria 2009



RESIDÈNCIA SANTA
MARIA DEL TURA



Instituto de Religiosas de
SAN JOSÉ DE GERONA

© Instituto de Religiosas de San José de Gerona
www.irsjg.org

Residència Santa Maria del Tura

Pg. Bisbe Guillemet, 5
17800 Olot (Girona)
Tel. 972 27 44 17
Fax 972 26 89 08
www.residenciatura.org

Realització: Hores extraordinàries
Impressió: GR Impresores
DL: B-31.099-2010

Juny 2010

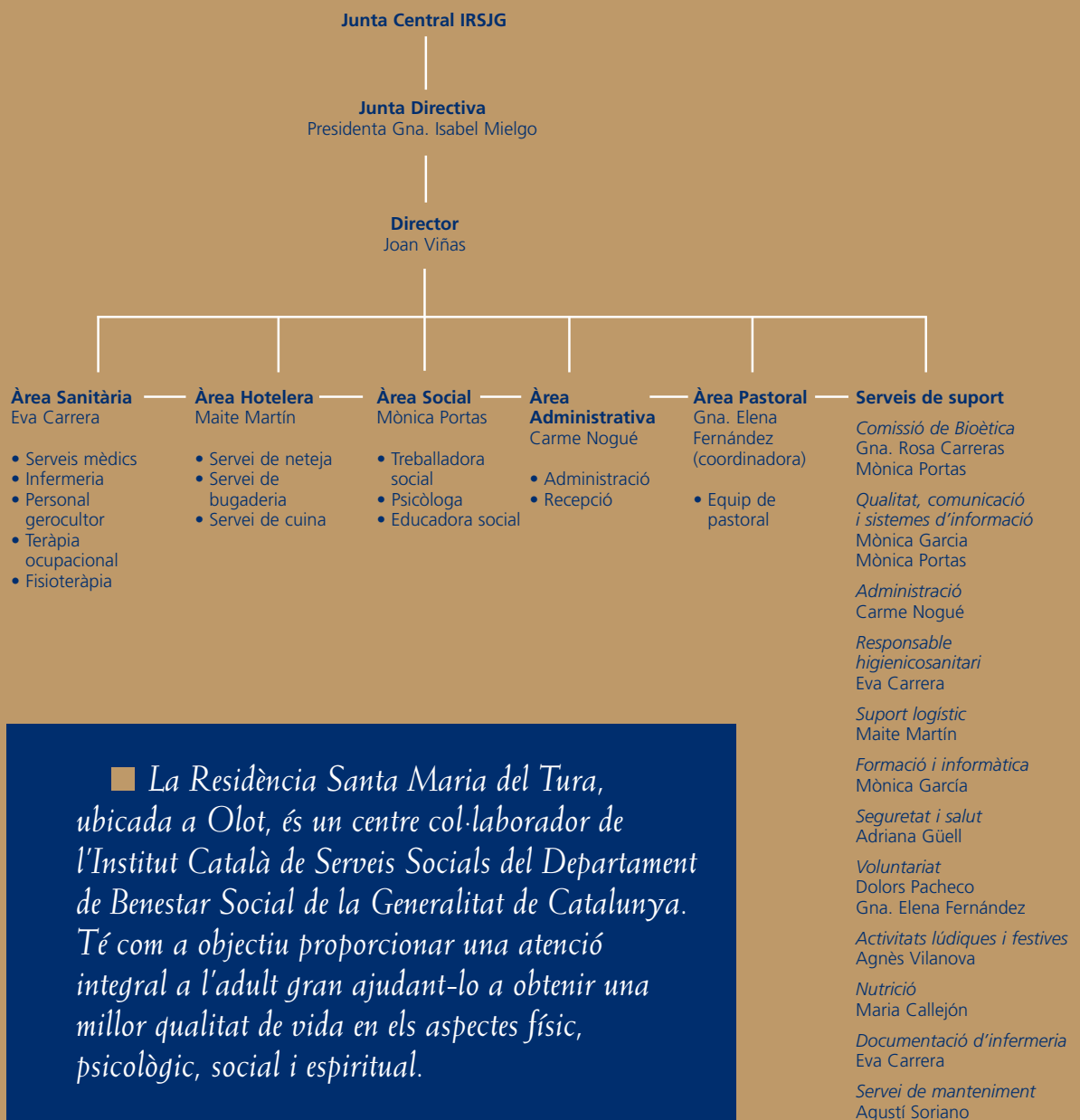
Í N D E X

- 3** **Presentació**
- 4** **Recursos**
- 6** **Serveis**
- 7** **Activitat**
- 9** **Qualitat**
- 10** **Responsabilitat social**
- 12** **Pla Estratègic 2008-2012**



Residència

Organigrama





El compromís de la qualitat en el servei es tradueix no sols en la contínua adequació i millora de les instal·lacions, sinó també en la formació constant dels professionals, per tal d'oferir un servei d'atenció a la dependència personalitzat i fonamentat en l'especialització i la professionalització permanents, recolzant-se en la sòlida estructura que ofereix l'Institut de Religioses de Sant Josep de Girona.

De la mateixa manera, es vol oferir als professionals del centre unes condicions de treball dignes i garantir la seva estabilitat i així tenir uns professionals preparats i en condicions per fer la feina.

La nostra clara vocació social i implicada amb les persones ha fomentat la cultura corporativa responsable de tothom que forma part del projecte.

Som conscients que ens queda molt per fer perquè el projecte està molt viu. No obstant això, avui dia podem sentir-nos molt satisfets del camí ja fet.

Els resultats demostren la fortalesa de les nostres propostes i reflecteixen la disciplina amb què estem implementant el Pla Estratègic 2008-2012.

Desitjo que aquesta breu memòria sigui el resultat fidel de la meua missió i la del potent equip de professionals que la desenvolupa.

Joan Viñas
Director

Equipaments

Equipaments
133 llits adaptats
92 habitacions (51 d'individuals i 41 de dobles)
25 places de centre de dia
Perruqueria
Bugaderia
Cuina pròpia
Podologia
Sala de rehabilitació
Espais comuns
Menjador
Sales de TV
Sales de jocs
Cafeteria
Sala polivalent
Església oberta a la comunitat
Jardí i zones d'esbarjo exterior

Recursos econòmics i inversions

Xifra de negoci	2.931.118,07 €
Inversions	188.196,63 €





Professionals

Grup sanitari	8
Metge	1
Diplomats en infermeria	5
Fisioterapeutes	2
Grup social	5
Treballadora social	1
Psicòloga	1
Terapeuta ocupacional	1
Educadora social	1
Responsable pastoral	1
Grup auxiliar gerocultor	42
Personal gerocultor	42
Grup d'atenció indirecta	24
Director	1
Personal d'administració	2
Personal de serveis hotelers	17
Personal de manteniment	1
Recepcionistes	3

■ El 2009 s'han dut a terme les següents accions de millora de l'àrea estructural i d'utilatge:

- Canvi de rentadores industrials i assecadora de bugaderia.
- Instal·lació de càmeres de videovigilància.
- Renovació del mobiliari del menjador de la primera planta i del jardí.
- Renovació de la porta d'entrada.
- Renovació del sistema de senyal de TDT a totes les habitacions.
- Compra de televisors digitals per a zones comunes.
- Inici de les obres de reparació i pintura de totes les façanes exteriors.

SERVEIS

Àrea medicoassistencial
Servei mèdic
Infermeria
Fisioteràpia/Rehabilitació
Podologia
Centre de dia
Serveis hotelers
Perruqueria
Cuina pròpia
Bugaderia
Neteja
Manteniment
Àrea sociocultural
Educació social
Teràpia ocupacional
Atenció psicològica
Sortides i activitats
Serveis a clients/famílies
Recepció
Administració i atenció al client
Treball social
Pastoral de la salut

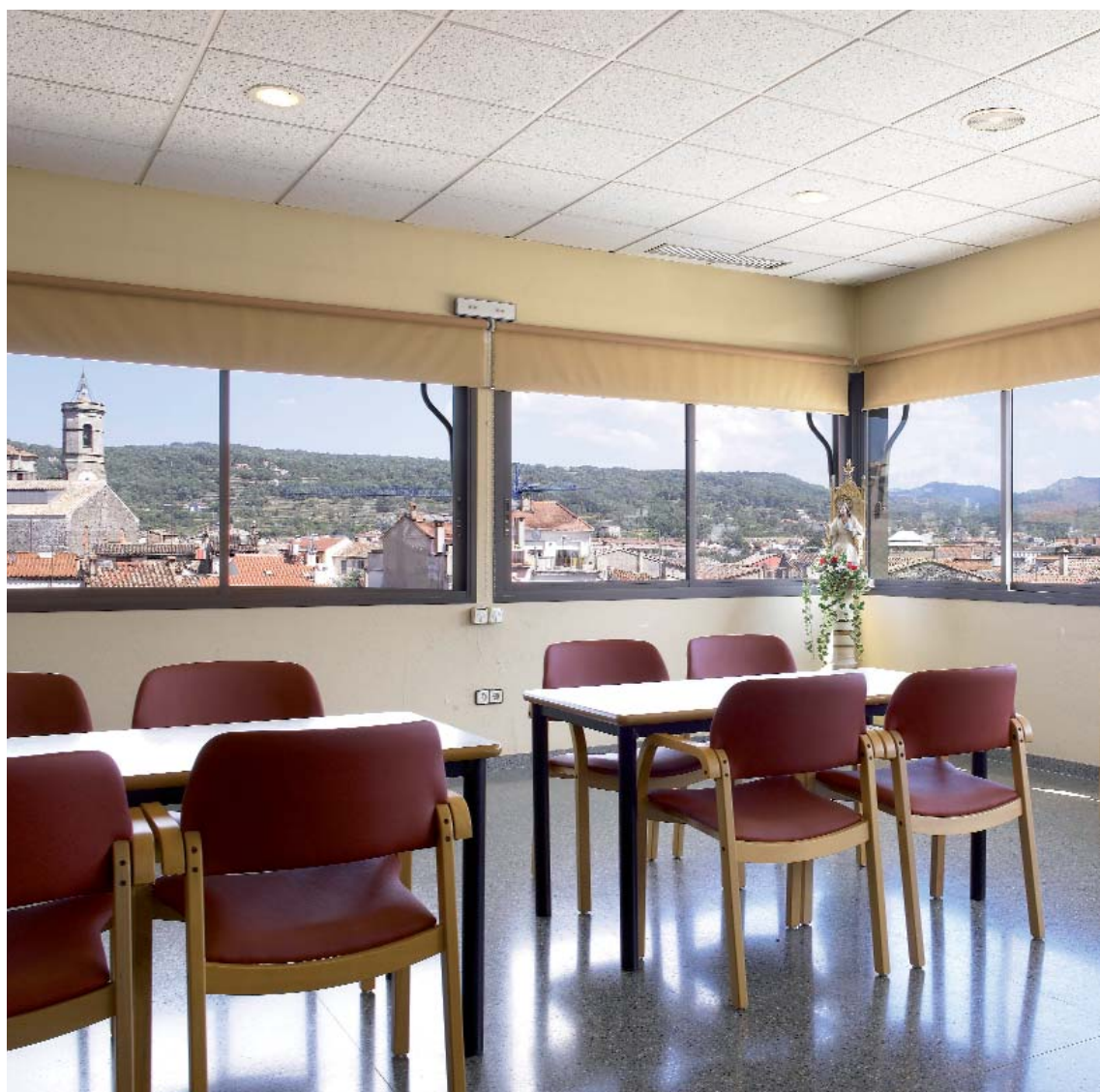
■ *El Servei de Pastoral du a terme activitats d'acollida dels nous residents, visites i acompanyaments (específics, als residents terminals i en el procés de dol). També prepara els actes religiosos, s'encarrega de les celebracions del Dia del Malalt, de la Jornada Mundial del Malalt i de les festivitats, i organitza sortides lúdiques.*



ACTIVITAT

Places residencials	
Privades	101
Acolliment	32
Total	133
Índex d'ocupació	97,4%
Índex de rotació acumulada a l'any	33,8%
Centre de dia (places)	25
Capacitat mitjana mensual (sessions)	147
Ocupació (sessions/capacitat)	66,5%

■ La Comissió de Nutrició s'encarrega de revisar mensualment les dietes dels residents i de passar la informació al servei de cuina per comprovar que totes les dietes siguin correctes.





Activitats dels residents

Psicologia

- Animació estimulativa en casos de demència avançada i alta dependència en AVD
- Taller de mandales
- Taller de psicoestimulació preventiva
- Taller de psicoestimulació cognitiva
- Programa individual de contenció de conducta
- Programa d'orientació a la realitat 24 h
- Intervencions/seguiments individuals

Educació social

- Lectura de premsa
- Català
- Grup de coral
- Grup de creació de la revista *La veu de l'avi*
- Tertúlia amb un voluntari
- Taller creatiu
- Hort
- Manualitats
- Animació estimulativa bàsica i integral
- Bingo
- Taller de conversa (juntament amb l'àrea de Psicologia)
- Sortida al mercat
- Grup de teatre

Àrea sociocultural

- Celebració d'actes especials (Carnaval, Sant Jordi, Castanyada, cinema a la fresca, musicoteràpia, etc.)
- Teatre dels Pastorets de Tura
- Programes d'intercanvi intergeneracional i interresidencial
- Programa d'integració social
- Teràpia amb animals

Fisioteràpia

- Gimnàstica

Teràpia ocupacional

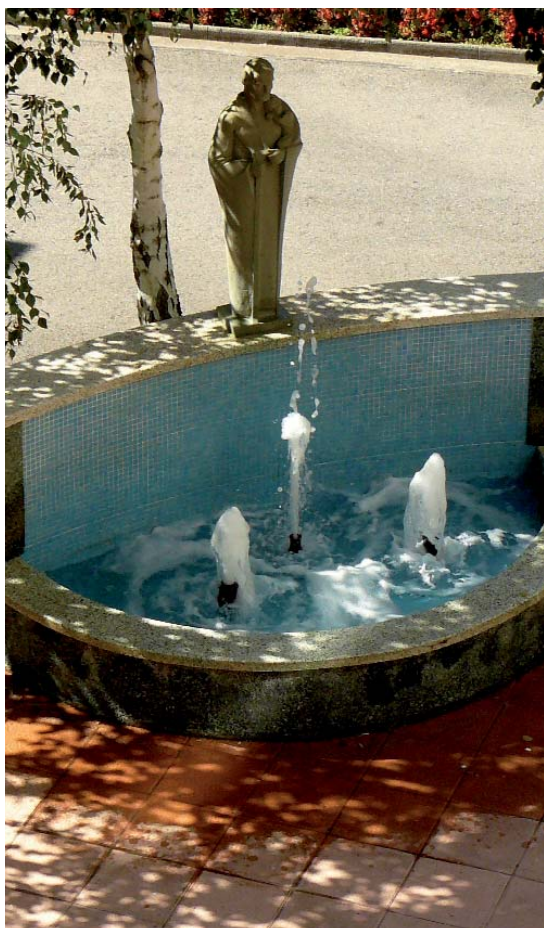
- Psicomotricitat
- Rehabilitació funcional
- Estimulació funcional
- Reeduació de la marxa

Compliment del Pla de Qualitat

Acol·lida i ingrés	95,8%
Atenció psicològica i espiritual	81,3%
Qualitat i control	95,8%
Dependència i capacitat funcional	100,0%
Estructura i seguretat	77,3%
Organització	98,3%
PIAI	100,0%
Programes assistencials	100,0%
Procediments i protocols	81,9%
Registres	95,2%
Satisfacció	72,3%
Serveis	92,3%
Sistemes d'informació	88,8%
Treball interdisciplinari	100,0%
Total	91,4%

En l'àmbit de la qualitat cal destacar les següents actuacions:

- Presentació de la memòria del centre i la memòria corporativa de 2008.
- Creació de comissions de treball internes: Comunicació i Sistemes d'Informació, Formació, Informàtica, Seguretat i Salut, Voluntariat, Activitats Lúdiques i Festives, Nutrició i Documentació.
- Revisió dels continguts de la pàgina web.
- Revisió i actualització dels documents de treball interns del centre.
- Estudi del clima laboral.
- Presentació i introducció al centre de la història clínica de l'Institut en format paper.
- Actualització del contingut de la intranet.
- Tancament del contingut de la maqueta per editar els nous fullets del centre, per tal de fer una campanya de difusió.



■ Durant el 2009 s'ha treballat bàsicament el contingut dels diferents mitjans de comunicació interns i externs amb l'objectiu de buscar una imatge corporativa representativa com a centre de l'Institut de Religioses de Sant Josep de Girona.

Obra Social

La Residència Santa Maria del Tura contribueix, amb part dels recursos que genera, a la realització de l'Obra Social de l'Institut de Religioses de Sant Josep de Girona, al qual pertany.

Les Religioses de Sant Josep i la seva Obra Social són presents a diversos països d'Europa, l'Àfrica i l'Amèrica Llatina on, a més de l'assistència directa a la població, també duen a terme projectes per al desenvolupament i la promoció de la salut, apadrinaments, enviament de medicines i material sanitari, etc.

Així mateix, des de l'any 2000 l'Institut inclou dos programes de voluntariat, nacional i internacional, en què els participants col·laboren en els diferents projectes de l'Obra Social i en la realització d'activitats per als residents en els centres de llarga estada.

Es pot trobar informació més detallada a la *Memòria 2009* de l'Obra Social de l'Institut i a la pàgina web www.irsjg.org.

Voluntariat

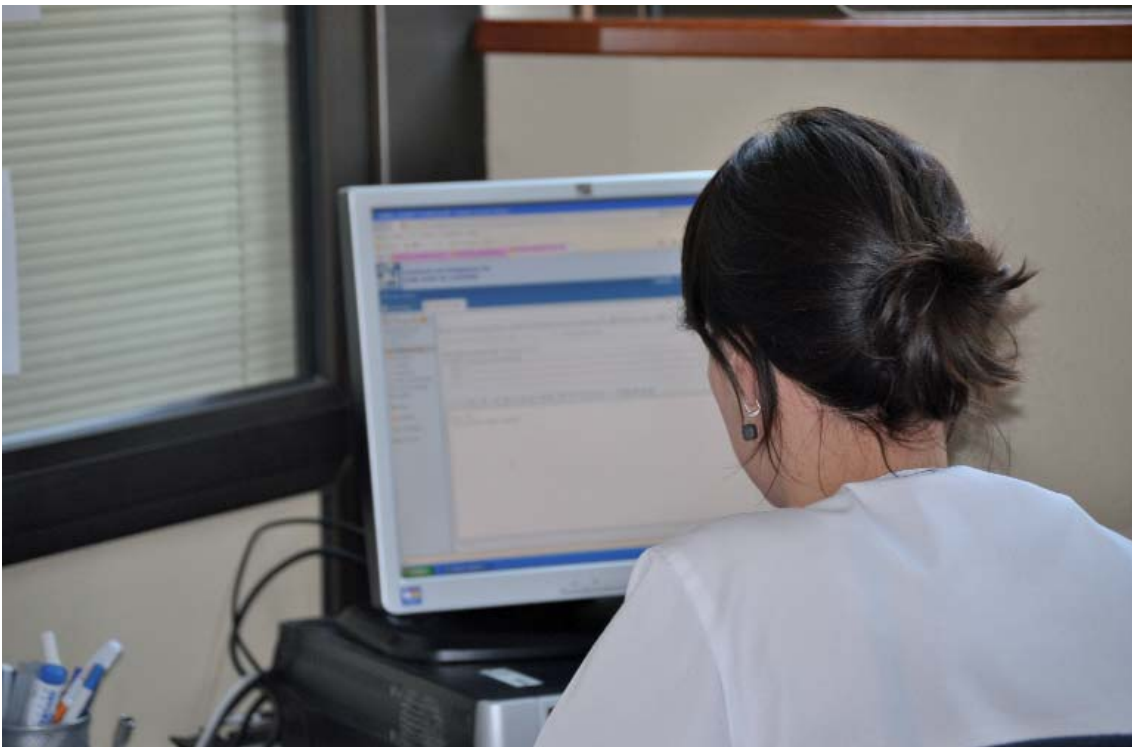
Aquest any l'equip ha estat format per setze persones. Els voluntaris col·laboren amb els professionals en les celebracions, les sortides i les activitats lúdiques que la Residència organitza per als residents.

Prevenició de riscos laborals

S'ha treballat en l'actualització de l'avaluació de riscos als llocs de treball i s'han fet sessions formatives i informatives sobre el Pla d'Emergència, que han culminat en la realització d'un simulacre d'incendi i evacuació.

Així mateix, l'empresa externa que assessora la Residència en matèria de prevenició de riscos laborals s'ha encarregat de la formació del personal nouvingut.





Formació

L'any 2009 s'han dut a terme les següents accions formatives per al personal:

Accions formatives impartides per personal del centre

- Canvis organitzatius en les tasques assistencials al centre residencial.
- El llegat de Maria Gay.

Accions formatives impartides per personal extern al centre

- Riscos específics en les activitats sanitàries. PrevenRisk.
- Ús dels productes de neteja per a grans institucions. Ecolab.
- Comunicació amb residents i famílies. JJ Consultors.
- Bon ús del medicament. Dra. Rosa Sacrest.
- UPP / Definició del nou circuit d'extracció de sang. ABS Olot.
- Atenció al pacient diabètic. ALANTUS.
- Atenció al malalt terminal, dol i acompanyament. JJ Consultors.

- Gestionar les emocions negatives. Creu Roja.
- Jornada sobre les Voluntats Anticipades en els Serveis Residencials per a Gent Gran. Institut Català d'Assistència i Serveis Socials (ICASS).
- Adaptació funcional de l'habitatge. Universitat Autònoma de Barcelona.
- Institut de Religioses de Sant Josep de Girona:
 - L'experiència de Rwanda. Missionera.
 - El llegat de Maria Gay. Vicepostuladora. Felicitas Villares.
 - Missió, visió i valors de l'IRSJG. Me. General Maria Martínez.
- Serveis Corporatius de l'Institut de Religioses de Sant Josep de Girona:
 - Aplicació pràctica del MED.
 - Gestió pràctica dels sistemes d'informació.
 - Pàgina web i intranet de l'IRSJG.
 - Curs d'Excel avançat.

Durant l'any 2009 s'ha continuat amb el desplegament del Pla Estratègic formulat el 2007. Gairebé tot l'any s'ha orientat a treballar en dues àrees bàsiques en les quals conflueixen cinc dels set eixos estratègics.

La primera és la formació, el coneixement i el compromís amb la filosofia de l'Institut. En aquest sentit s'ha treballat conjuntament amb les germanes i amb els Serveis Corporatius de l'Organització per aconseguir que tot l'equip assumís l'obra i visqués amb més intensitat els valors. La segona ha estat tot el treball al voltant d'elevat el nivell de qualitat i consolidar els processos assistencials i de suport del dia a dia.

La Llei de dependència ha començat a definir un nou marc de competència en què el centre ha d'estar present amb un percentatge de la seva activitat. Però a causa de la lentitud del desplegament, dels fluxos dels recursos i de la resposta de la demanda a aquest nou escenari, és preferible avançar molt a poc a poc mantenint els nivells òptims de qualitat i enfortint la imatge i el prestigi que té el centre al territori.

La Residència continuarà treballant les línies estratègiques, promovent el desenvolupament de l'equip humà, la qualitat dels serveis i la difusió dels seus valors.



■ *Amb la previsió d'utilitzar la història clínica en un futur proper, s'ha començat a introduir el mateix disseny de documents en format paper.*