

© Instituto de Religiosas de San José de Gerona
www.irsjg.org

Residència Santa Maria del Tura

Pg. Bisbe Guillemet, 5
17800 Olot (Girona)
Tel. 972 27 44 17
Fax 972 26 89 08
www.residenciatura.org

Realització: Hores extraordinàries
Disseny gràfic: Palli:Disseny
Impressió: Imgesa
DL: B-37.442-2008

Juny 2008

Í N D E X

3	Presentació
4	Recursos
5	Serveis
6	Activitat
7	Qualitat
7	Responsabilitat social
8	Pla estratègic 2008-2012

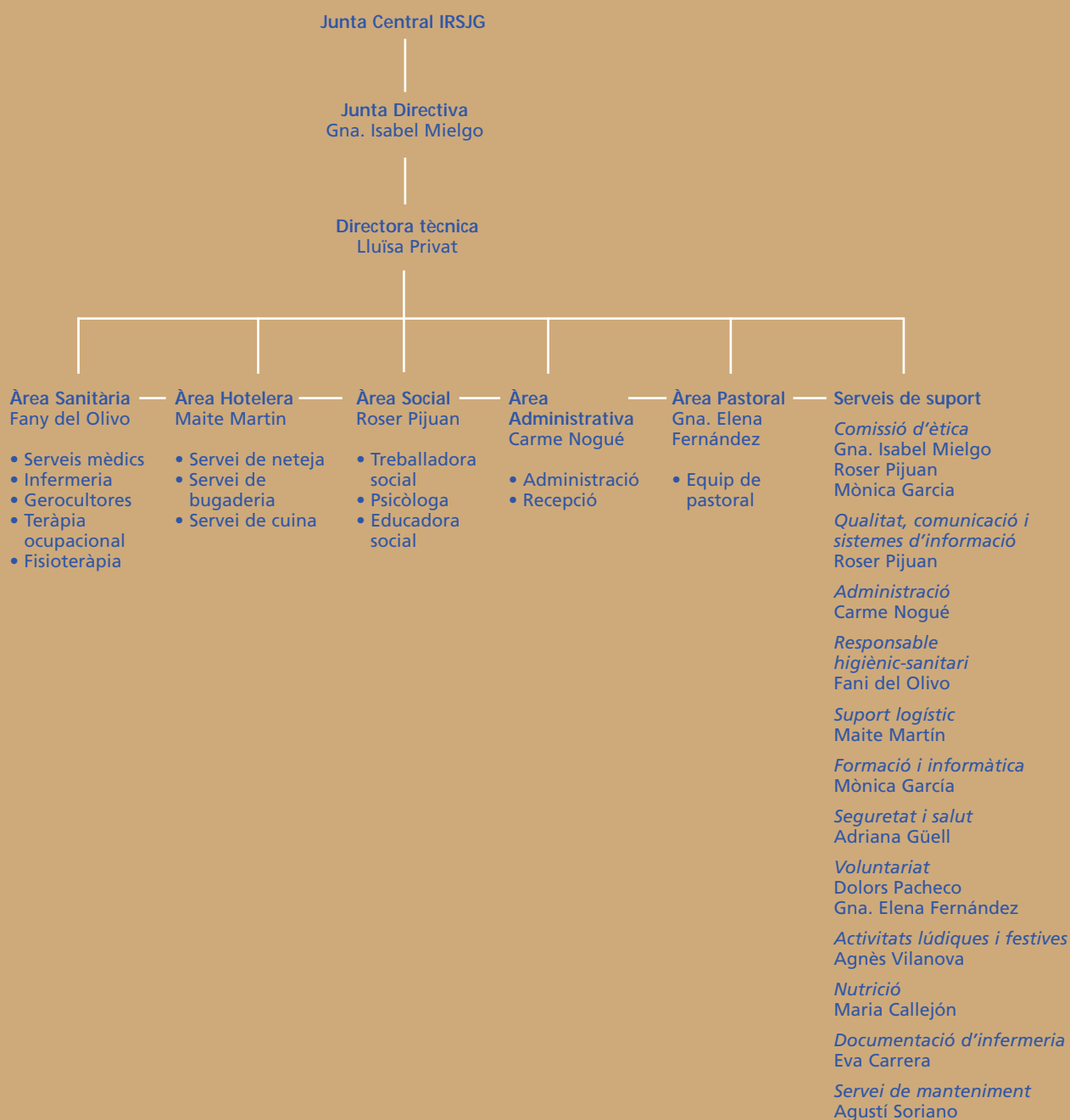


SM

T



Organigrama





La Residència Santa Maria del Tura és un centre dedicat a proporcionar una atenció integral a les persones grans, amb més de 40 anys d'experiència en el sector.

El benestar i el confort dels residents són els nostres dos objectius principals. Per aconseguir-los estem treballant en un model basat en l'atenció individualitzada per a cada resident. També s'està treballant per aconseguir un elevat estàndard de qualitat.

La titularitat del centre pertany a l'Institut de Religioses de Sant Josep de Girona. Aquesta comunitat, amb més de 90 anys d'experiència, ha creat centres arreu del món, amb la missió de tenir cura de les persones. Aquesta voluntat de servei s'ha anat configurant en un estil de tracte, respecte i atenció personalitzada que, ara juntament amb els professionals seglars, ha esdevingut un senyal d'identitat.

El 2007 ha estat un any de canvis per a la Residència Santa Maria del Tura. S'ha constituït un nou Comitè Directiu, format per les responsables de les quatre grans àrees que componen el centre –l'Àrea Sanitària, l'Àrea Hotelera, l'Àrea Social i l'Àrea Administrativa–, per la directora del centre i, com a màxima responsable de l'Institut, la Germana Superiora.

També s'han format diverses comissions de treball internes i s'han definit més àrees de responsabilitat que donen suport a tot el centre.

Pel que fa a l'organització, s'ha treballat molt l'organització interna dels professionals, amb la definició dels llocs de treball i tasques que s'han de realitzar per tal de millorar el treball diari i alhora la satisfacció dels treballadors.

Per tal d'adaptar-nos a les noves necessitats i nivell d'exigències actual, la Residència Santa Maria del Tura compta amb un gran equip de professionals entre metges, infermeres, personal auxiliar gerocultor, psicòloga, terapeuta ocupacional, fisioterapeutes, animadora, personal de suport a cuina, personal de neteja...

Tot amb l'objectiu de procurar el benestar i confort de tots els residents, intentar que es trobin com a casa i, per descomptat, aconseguir un treball de qualitat i excel·lència.

Equipaments

Equipaments
133 llits adaptats
92 habitacions (51 individuals i 41 dobles)
25 places de centre de dia
Perruqueria
Bugaderia
Cuina pròpia
Podologia
Sala de rehabilitació
Espais comuns
Menjador
Sales de TV
Sales de jocs
Cafeteria
Sala polivalent
Església oberta a la comunitat
Jardí i zones d'esbarjo exterior

Professionals

Grup sanitari	8
Metge/essa	1
Diplomats en infermeria	5
Fisioterapeutes	2
Grup social	5
Treballador/a social	1
Psicòloga	1
Terapeuta ocupacional	1
Educador/a social	1
Responsable pastoral	1
Grup auxiliar gerocultor	42
Gerocultors	42
Grup d'atenció indirecta	23
Directora	1
Personal d'administració	2
Personal de serveis hotelers	17
Personal de manteniment	1
Recepcionistes	2

Recursos econòmics i inversions

Xifra de negoci	2.392.553 €
Inversions	387.017 €
Rehabilitació de la cuina	
Rehabilitació del magatzem de residus sanitaris	
Obra nova d'un WC adaptat a la sala de descans	
Sectorització de les portes dels passadissos	
Compra d'equipaments i material informàtic	

SERVEIS

Àrea medicoassistencial

Servei mèdic

Infermeria

Fisioteràpia/Rehabilitació

Podologia

Centre de dia

Serveis hotelers

Perruqueria

Cuina pròpia

Bugaderia

Neteja

Manteniment

Àrea sociocultural

Educació social

Teràpia ocupacional

Sortides i activitats

Serveis a clients/famílies

Recepció

Administració i atenció al client

Treball social

Atenció psicològica

Pastoral de la salut

■ *El Servei de Pastoral té com a objectiu realitzar una activitat fonamentada en la concepció cristiana de l'home i el respecte a la llibertat i dignitat, en la qual s'inclouen tots els aspectes de la persona –tant físics, com psíquics, socials i espirituals– per poder aconseguir una atenció integral.*



Activitat per residència

Serveis	Capacitat
Residents privats	108
Residents acolliment	25
Centre de dia	25

Activitat per servei

Privats	
Llits disponibles	108
Índex d'ocupació	98,03%
Índex de rotació del període	3,33%
Acolliment	
Llits disponibles	25
Índex d'ocupació	98,34%
Índex de rotació del període	3,13%
Centre de dia	
Estades	1.560

■ El 2007 la treballadora social i la psicòloga han realitzat un total de 36 entrevistes amb les famílies, 14 més que l'any anterior. En aquestes es fa partícip als familiars o responsables dels residents de les decisions preses en les reunions d'elaboració del plans integrals d'atenció individualitzada (PIAI) i es tenen en compte les seves opinions i demandes.

Activitats dels residents

Psicologia

- Taller de psicoestimulació preventiva (TPP)
- Taller de psicoestimulació cognitiva (TPC 1-2)
- Taller de memòria
- Taller de mandales
- Altres

Juntament amb l'àrea d'Educació Social i Animació es realitzen les activitats de:

- Taller de conversa / Acollida de nous residents
- Activitats de la vida quotidiana: sortida al mercat

Educació social

- Sortida al mercat
- Taller de premsa
- Manipulats
- Animació estimulativa
- Taller de mandales
- Coral
- Grup de creació de la revista
- Taller ocupacional (manualitats)
- Celebracions religioses, festives, etc.
- Grup d'acollida (presentació de residents, programació o teràpia psicològica)
- Cinema
- Memòria
- Bingo
- Programa intergeneracional
- Participació de les famílies
- Tertúlia amb un voluntari

Fisioteràpia

- Gimnàstica

Teràpia ocupacional

- Activitats bàsiques de la vida diària
- Tallers d'estimulació multisensorial
- Taller de musicoteràpia
- Estimulació de les extremitats superiors
- Exercicis de parla
- Reeduació de la marxa
- Programa d'ajudes tècniques

El Comitè de Qualitat, format per la directora i la responsable de qualitat, es reuneix trimestralment amb l'objectiu de tractar temàtiques com el canvi d'història clínica. Està previst que a mitjan 2008 es pugui treballar la història clínica informàticament.

■ *La teràpia ocupacional entén la persona com un ésser holístic, compost per tres tipus d'elements diferents: els físics i sensorials, els cognitius i psicològics, i els socioculturals.*

Compliment dels objectius de qualitat

Acollida i ingrés	96,2%
Atenció psicològica i espiritual	93,6%
Qualitat i control	95,9%
Dependència i capacitat funcional	100%
Estructura i seguretat	86%
Organització	97,6%
PIAI	100%
Programes assistencials	100%
Procediments i protocols	85,3%
Registres	95%
Satisfacció	72,5%
Serveis	96,4%
Sistemes d'informació	81,5%
Treball interdisciplinari	100%
Total	91,4%

RESPONSABILITAT SOCIAL

Obra Social

La Residència Santa Maria del Tura contribueix, amb els recursos que genera, a la realització de l'Obra Social de l'Institut de Religioses de Sant Josep de Girona, al qual pertany.

Les Religioses de Sant Josep i la seva Obra Social són presents a diversos països d'Europa, Àfrica i Amèrica Llatina on, a més de l'assistència directa a la població, també duen a terme projectes per al desenvolupament i promoció de la salut, apadrinaments, enviament de medicines i material sanitari, etc.

Es pot trobar informació més detallada a la Memòria de l'Obra Social de l'Institut i a la pàgina web: www.irsjg.org.

Riscos laborals

Durant el 2007 el Comitè de Riscos Laborals ha fet dues reunions. Els membres que en formen part són:

- 1 fisioterapeuta (empresa)
- directora (empresa)
- 2 auxiliars (sindicat)

Formació

L'any 2007 s'han realitzat deu sessions de formació continuada amb el personal gerocultor. S'han tractat diferents temes com: estils de comunicació professional, com actuar davant d'alguns trastorns de conducta o la intel·ligència emocional. La persona responsable de la formació en el centre és la psicòloga, que organitza les accions formatives i en molts casos les imparteix.

Els elements essencials del Pla estratègic 2008-2012 són les activitats necessàries per continuar aportant valors a la societat. L'increment del nombre de residents amb alta dependència fa replantejar els nivells d'assistència i l'exigència dels serveis.

Les principals línies estratègiques i objectius de futur immediat són:

1. Àmbit residencial

- 1.1 Especialització en alta dependència (cognitiva)
- 1.2 Desplegament de la Llei de la dependència.
Reptes i oportunitats
- 1.3 Servei residencial d'alt *standing*. Instal·lacions, màrqueting i acompanyament/supervisió del cuidador en el domicili

2. Centre de dia

Promoció del centre de dia

3. Obtenció d'una certificació en qualitat

